



N° 38
juin 2022

Le mot du Maire

Sommaire

<i>Le mot du Maire</i>	1
<i>Ouverture abbaye</i>	2
<i>Mairie communiqué</i>	3/6
<i>ARS communiqué</i>	7/8
<i>Pays MidiQuercy communiqué</i>	9
<i>Associations</i>	10
<i>Gestion déchets</i>	11/12

Nous voici au seuil de la belle saison. Avec elle, festivités privées et communales retrouvent rythme, ambiance et plénitude pour la plus grande joie de tous.

L'équipe municipale et moi-même nous nous réjouissons de ce renouveau, surtout après tant de vicissitudes et de privations liées au Covid. Les actions et les rencontres partagées ont repris progressivement leur place dans notre commune, grâce aux associations. De plus, nous nous félicitons de l'ouverture très prochaine de l'abbaye de Beaulieu qui devrait apporter un souffle à notre territoire.

La vie a repris son cours presque normalement.

Privés de rencontre par la crise sanitaire, nous éprouvons d'autant plus de joie à vous recevoir, pour partager ce moment symbolique fort, autour d'un verre de l'amitié le

Samedi 25 juin à 11h30
à Lardailé

C'est avec un réel plaisir que l'ensemble des membres du Conseil Municipal et moi-même vous y retrouveront.

Le Maire
Cécile LAFON



Un été qui démarre fort!

Réouverture de l'Abbaye :29 juin



18 mois de travaux impressionnants pour restaurer et aménager ce monument national situé sur la Commune de Ginals ! Le résultat ne devrait laisser personne indifférent et l'administrateur Benoît Grécourt souhaite que les ginalois mais aussi tous les habitants du territoire s'approprient ce lieu culturel.



Pour célébrer cette réouverture, le CMN propose un riche programme inaugural. Dans le logis abbatial entièrement rénové vous pourrez découvrir les œuvres d'artistes célèbres des années 1940-1970 comme Dubuffet, Hantai, Vasarely et bien d'autres qui composent la riche collection de Geneviève Bonnefoi et Pierre Brache, anciens propriétaires et amateurs d'art contemporain, dont a hérité le Centre des Monuments Nationaux. Vous pourrez aussi déambuler dans le parc et admirer le nouveau jardin planté de 1000 rosiers dont certains ont été adoptés par la mairie de Ginals. Vous pourrez assister à des projections lumineuses sur le monument, écouter des concerts, participer à des mini-conférences, inscrire vos enfants aux ateliers du patrimoine, suivre les visites guidées ou parcourir librement les salles de ce nouveau musée, vous installer dans un transat à l'ombre des

Horaire d'ouverture

Juillet-Août-Septembre
tous les jours 10h à 18h

Droits d'entrée

plein tarif : 6€

tarif réduit et groupe: 5€

gratuité: comme dans tous les monuments nationaux
enfants , jeunes 18- 25...

arbres du parc pour une sieste littéraire animée par des médiateurs de l'association culturelle de l'abbaye de Beaulieu. Enfin vous pourrez célébrer la fête nationale du 14 juillet par un pique-nique républicain, en musique.

Retrouvez tout le programme détaillé et les informations pratiques

www.beaulieue-en-rouergue.fr

05 63 24 50 10

La mairie communique

Un coup d'œil sur les finances de la commune

Le conseil municipal, dans sa séance du 4 avril 2022 a approuvé les comptes administratifs de 2021 et a arrêté le budget de 2022. Le compte de fonctionnement se solde par un excédent annuel de 80 264€ et un excédent cumulé avec les reports des années passées de 285 154€. Le compte d'investissement présente un déficit de 31 384€ après prise en compte des dépenses engagées sur les programmes 2021 non payées au 31 décembre. Cette insuffisance est comblée comptablement et financièrement par une affectation des excédents de la section de fonctionnement.

Le budget 2022 a été établi sans modification de la fiscalité communale : Taxe sur le foncier bâti et taxe sur le foncier non bâti.

L'équilibre de la section de fonctionnement s'établit à 432 170€ dont 120 000€ de dépenses par virement à la section d'investissement et celui de la section d'investissement à 625 506€ dont 120 000€ de recettes par virement de la section de fonctionnement.

L'importance du budget d'investissement tient au projet de rénovation des locaux de l'ancienne mairie. Ce projet, non encore définitivement validé en particulier dans l'attente des subventions nécessaires à sa réalisation, comprend une nouvelle distribution des pièces entre les deux appartements et une amélioration très significative de l'isolation de l'ensemble du bâtiment. Inscrite au budget 2022 pour ses coûts et pour son financement, la réalisation de ce projet peut se concrétiser sur plusieurs années.

Les autres investissements les plus importants sont la voirie (69 000€ dans les secteurs de la Boulbène, Sol de la Roque, Gibert et St Igne) et la participation aux travaux du SDE pour la sécurisation du réseau électrique de La Salesse (30 000€).

Du nouveau au secrétariat de la mairie:

le 12 avril, Nathalie Sylvestre nous a quittés. Nous lui souhaitons une bonne continuation dans le département voisin du Lot!

Bienvenue à Andréa Molina notre nouvelle secrétaire!



Nouvel employé communal: depuis plus d'un an Brice Nonorgues se déplace sur les chemins communaux . Son contrat aidé a été renouvelé par le conseil municipal pour une période de neuf mois.

Aide financière à l'achat d'un récupérateur d'eau de pluie

Afin de favoriser le stockage et l'utilisation de l'eau de pluie le Conseil municipal propose d'octroyer aux habitants de la commune une aide financière pour l'achat de récupérateur d'eau de pluie, un seul par foyer.

Cette aide est fixée à 50% du montant des frais engagés dans la limite de 50€ ; elle sera attribuée , sur présentation de justificatifs , pour un récupérateur de 300 litres minimum acheté entre le 1er juillet 2022 et le 30 juin 2023.

Des formulaires de demande de remboursement et la liste des justificatifs à fournir sont disponibles en mairie, par mail mairie.ginals.82@orange.fr sur le site: <https://www.ginals82.fr>



ATTENTION : le nombre total de remboursement sur la période citée ci-dessus est limité à 50 récupérateurs d'eau. Si ce seuil est atteint avant le 30 juin 2023, la commune de Ginals s'engage à l'indiquer sur son site internet et ne pourra être tenue responsable des rejets des demandes adressées au-delà.

Le site officiel de la mairie de Ginals

Depuis un an notre site est en ligne. Il est de plus en plus fréquenté et, de ce fait, plus facile d'accès. (rechercher "site officiel mairie ginals")

Nous invitons les habitants de la commune à s'y rendre régulièrement, pour avoir connaissance des actualités de la commune, de la QRGA, du pays Midi-Quercy, de l'agenda des associations et de la mairie.

On peut aussi y trouver les comptes rendus des réunions du conseil municipal , les bulletins municipaux, l'accès à France services pour les démarches en ligne

<https://www.ginals82.fr>

La fibre arrive?

Les travaux avancent et de nombreux abonnés à internet ont reçu un message de leur fournisseur leur indiquant que la fibre était opérationnelle à proximité. Bientôt elle le sera pour eux! La commune de Ginals fait partie des dernières communes de la QRGA à être raccordées ... mais restons positifs, cela devrait être fait avant la fin de l'année.

Dans le protocole suivi, dès que l'installation des fils en aérien sera terminée, la main passera aux commerciaux.

Vous pouvez tester votre éligibilité sur www.octogone82.fr

L'adressage

Depuis l'automne dernier, une équipe de conseillers municipaux a entrepris l'adressage de toute la commune, c'est-à-dire de donner à chaque maison un numéro et un nom de voie.

Entre les 7 et 17 juin, la carte de la commune de Ginals avec l'indication des voies nouvellement adressées a été exposée à la mairie pour consultation. Il y a 56 routes, chemins ou impasses associés à un nom de hameau, lieu-dit, rivière, ... La commission s'est efforcée de garder un maximum de noms d'usage mais ceux-ci sont beaucoup plus nombreux que les voies nommées et il a fallu faire un choix.

Les dernières modifications du projet ont été réalisées la semaine dernière. Celui-ci doit maintenant être approuvé au prochain Conseil municipal courant juillet, puis validé par la Préfecture. La poste a associé à chaque nouvelle adresse les coordonnées géographiques qui permettront aux GPS de localiser précisément la maison liée à cette adresse. Ces coordonnées seront intégrées à la Base Adresse Locale et ensuite à la Base Adresse Nationale. Ceci peut prendre encore un petit peu de temps.

La mairie enverra un courrier officiel à tous ses administrés avec leur nouvelle adresse et la marche à suivre pour effectuer le changement d'adresse. La mairie fournira gratuitement les plaques avec les nouveaux numéros pour chaque lieu adressé.

Ce qu'il faut savoir :

Votre nouvelle adresse se composera uniquement d'un numéro, du nom d'une voie et bien sûr du nom de la commune et de son code postal

A la poste, le tri se fait par une machine à lecture optique qui lit de bas en haut et qui ne lit que les deux lignes du bas, en rouge sur l'exemple



Si M et Mme Dupont sont attachés au nom de leur lieu-dit « Mas del Faouré » ils peuvent le conserver, à condition de le positionner dans l'ordre indiqué sur l'enveloppe.

L'intérêt de l'adressage : le GPS de la voiture ou du téléphone permet

- aux secours d'arriver le plus rapidement possible chez vous si nécessaire
- aux livreurs, aux dépanneurs, aux facteurs remplaçants, ... de ne plus se perdre dans notre commune à habitats dispersés et longue de 12km.

Pourquoi des numéros à 3 ou 4 chiffres ?

Comme les maisons sont souvent très éloignées les unes des autres dans les communes rurales, La Poste propose une numérotation métrique. Si la maison voisine des Dupont sur la route de la Baye est à 300 mètres, elle aura le numéro 814 et il y aura toujours de la place pour mettre d'autres numéros entre ces deux maisons pour d'éventuelles constructions nouvelles. Ce type de numérotation a aussi l'avantage de connaître la distance qu'il reste à parcourir de l'entrée de la voie à la destination recherchée.

ATTENTION au feu:

90 % des départs de feux sont liés à l'activité humaine du fait d'une activité économique (chantiers de BTP, activités agricoles...) ou bien d'une activité du quotidien (mégots de cigarettes, barbecues ou feux de camps...). La moitié de ces feux d'origine anthropique est due à des imprudences ou des comportements dangereux. Ces imprudences sont aussi bien le fait des touristes que des riverains.

80 % des feux se déclenchent à moins de 50 mètres des habitations

Plus de 50% des départs de feux pourraient être évités avec un peu de bon sens.

ATTENTION Les incendies devraient être plus intenses et plus rapides compte tenu de la canicule de ce mois de juin et des sécheresses plus longues d'année en année



ADMR, service d'aide à domicile dans le T&G

L'association ADMR de Vaur Aveyron a été créée en 1980. Elle intervient sur la commune de Ginals et sur les communes de Castanet, Laguépie, Varen et Verfeil.

C'est par des valeurs de solidarité, portées par des bénévoles et des salariés, que l'ADMR de Vaur Aveyron intervient auprès des personnes, à tous les âges de la vie, pour leurs apporter un service de proximité.

L'association est à la recherche de bénévoles qui souhaitent donner de leur temps auprès des personnes âgées et parfois isolées. L'ADMR de Vaur Aveyron est porteuse de valeurs solidaires et peut être créatrice de projets en lien avec les communes rurales comme par exemple la création de services d'aide à l'enfance ou l'ouverture de micro-crèches.

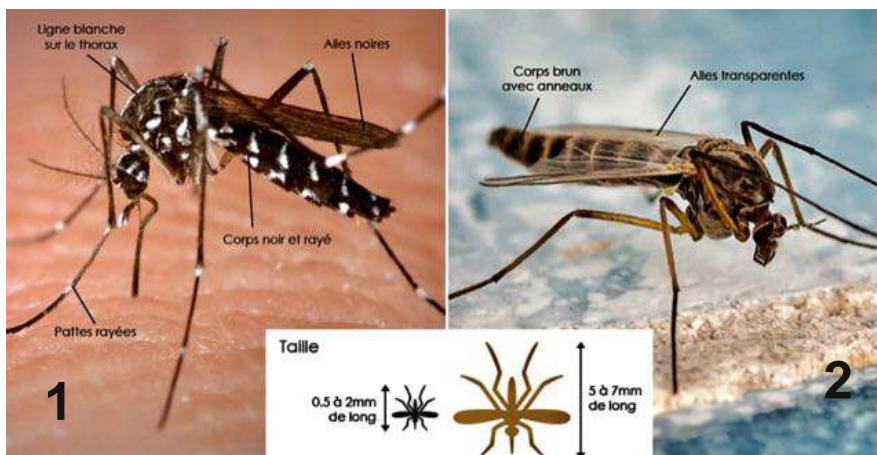
contacter l'association au **05 63 30 28 67**

par mail: info.viaur-aveyron@fedes82.admr.org

L'Agence Régionale de Santé communique

Différencier le moustique Tigre (1) du moustique commun (2)

Le moustique tigre est **très petit** environ 5mm, **noir** à rayures **blanches** sur l'abdomen et les **pattes**. Son rayon d'action est court, entre 100 et 150 m. Il **pique le jour**, sa pique est douloureuse. L'été, la femelle produit **150 à 200 œufs** jours.



Le moustique tigre est avant tout source de nuisance, il se répand très vite en France, le Tarn et Garonne est recensé parmi les départements où il s'est le plus implanté.

Les bons réflexes: **pour éviter les larves**, éliminer tous les endroits où l'eau peut stagner couvrir les réservoirs d'eau (bidons d'eau, citernes, bassins) avec un voile moustiquaire ou un simple tissu.

Attention aux morsures de tique

La maladie de Lyme est une **infection bactérienne** transmise à l'homme par une morsure de tique.

En France, le nombre de cas augmente en raison de la prolifération de l'insecte sur l'ensemble du territoire, la majorité des contaminations survient entre les mois de mars et de septembre. Les activités conduisant à des contacts avec les tiques représentent le principal facteur de risque de survenue de la maladie : travaux agricoles, promenades en forêt.



Vous pouvez diagnostiquer visuellement l'infection par l'**apparition d'une tâche plus ou moins rouge à l'endroit de la morsure**. Vous pouvez ressentir des maux de tête, des poussées de fièvre, des frissons et des douleurs articulaires et musculaires. Il est important de surveiller ces symptômes pour traiter rapidement l'infection. Il est conseillé d'aller chez le médecin rapidement et d'indiquer que vous avez été mordu par une tique. La **prise d'antibiotiques est obligatoire pour soigner l'infection** causée par la tique afin d'éliminer complètement la présence des bactéries. Si l'infection n'est pas traitée, au bout de quelques semaines voire quelques mois, la personne infectée pourra être atteinte de troubles neurologiques, de troubles cardiaques graves.

Si vous trouvez une tique sur votre corps, ne tentez surtout pas de la retirer en vous grattant mais **utilisez une pince spéciale**. Une fois la tique retirée désinfectez la zone.



~ Baignades ~

ATTENTION AUX NOYADES DES ENFANTS !

VOUS TENEZ À EUX, NE LES QUITTEZ PAS DES YEUX !

Aucun dispositif de sécurité ne remplace votre vigilance, même dans des lieux de baignade surveillée.



Baignez-vous en même temps que votre enfant, restez toujours avec lui quand il joue au bord de l'eau

OU

Désignez un SEUL ADULTE sachant nager responsable de la surveillance

Ne faites pas autre chose lorsque votre enfant se baigne

Ne restez pas le regard fixé sur votre téléphone ou votre tablette

Ne vous absentez pas, même quelques instants.

LE SAVIEZ-VOUS ?

Chaque été, les noyades accidentelles provoquent environ 50 décès chez les enfants de moins de 13 ans. Un manque de surveillance est relevé dans 1 noyade sur 2.

VOUS TENEZ À EUX, NE LES QUITTEZ PAS DES YEUX !

VOTRE ENFANT A « BU LA TASSE » : LES SIGNES D'ALERTE D'UNE NOYADE



zzz **FATIGUE** et/ou **TENDANCE à S'ENDORMIR**

SIGNES RESPIRATOIRES : **TOUX** et/ou **ESOUFFLEMENT** et/ou **LÈVRES BLEUES**

VOMISSEMENTS

Si votre enfant n'est pas comme d'habitude après plusieurs minutes, et en particulier s'il présente l'un ou plusieurs de ces signes, **il faut rapidement prévenir les secours.**



La noyade dite « sèche », c'est-à-dire sans eau dans les poumons et sans aucun signe d'alerte, n'existe pas.

 **NUMEROS D'APPEL D'URGENCE : 15 - 18 - 112**

POUR PLUS D'INFORMATIONS 

<https://solidarites-sante.gouv.fr/baignades>
www.preventionetsports.gouv.fr



GROUPE FRANCOPHONE
DE RÉANIMATION
ET URGENCES
PÉDIATRIQUES



SOCIÉTÉ FRANÇAISE
DE MÉDECINE
D'URGENCE



MINISTÈRE CHARGÉ
DE LA SANTÉ

MINISTÈRE
DES SPORTS

Le Pays Midi-Quercy communique

Votre projet Rénovation : deux services gratuits de conseil à domicile

L'OPAH (Opération pour l'amélioration de l'Habitat)

Vous souhaitez réduire vos factures d'énergie, améliorer votre confort, adapter votre logement à un handicap ? Sous conditions de ressources, le dispositif de l'OPAH du Pays Midi-Quercy s'adresse à vous. Un accompagnement personnalisé est mis en place avec un animateur, qui monte les dossiers de demande de subvention et vous reçoit lors de permanences en mairies sur RDV.



HABITAT MIDI-QUERCY

Guichet RENOV'Occitanie

Vous êtes habitant du Pays Midi-Quercy ? Bénéficiez du conseil gratuit et neutre d'un professionnel pour rénover thermiquement votre habitation. C'est simple, gratuit et efficace ! En complément de l'OPAH, le Pays Midi-Quercy offre ce service au particulier. Un conseiller sera à votre écoute et se rendra chez vous pour vous aider dans vos choix liés à la performance énergétique de votre logement.

Plus d'infos : habitat-paysmidiquercy@info82.com

05 63 67 74 95

www.paysmidiquercy.fr

Territorialiser l'alimentation en Pays Midi Quercy



L'alimentation représente bien plus que la nourriture sur notre territoire du Pays Midi Quercy. La production agricole fait partie de la culture, de l'économie et de l'environnement local. Ainsi, **le développement des circuits courts est au centre du Projet Alimentaire de Territoire en Pays Midi Quercy.**

Après avoir participé à la construction de groupements d'achats citoyens en 2019, le Pays Midi Quercy et ses partenaires travaillent au développement de groupements de producteurs. L'objectif ? Construire des systèmes de commercialisation permettant à un maximum d'habitants d'accéder à des produits locaux de qualité, sains et de saison. Pour les producteurs, ses circuits courts permettront de valoriser au mieux leur production.

En parallèle, une réédition du guide « Produits en Pays Midi Quercy » est disponible depuis début 2021. Ce guide recense les acteurs de l'alimentation sur le territoire : producteurs, transformateurs, métiers de bouches, restaurateurs mais aussi associations et collectivités qui s'impliquent sur ce thème. Disponible dans les mairies, les offices touristes, les commerces... ainsi que sur le site dédié, où les informations sont géolocalisées !

Pour en savoir plus :

<https://paysmidiquercy.fr/les-produits-en-midi-quercy/>

Le coin des associations

Comité des fêtes

Les membres du comité des fêtes de Ginals vont se réunir d'ici la fin du mois de juin, afin de voir quelle suite sera donnée au traditionnel repas de l'été qui a coutume de se dérouler le 2e samedi du mois d'août.

Pour contacter le comité des fêtes si vous souhaitez vous investir ou être invité lors des réunions:

- écrivez-nous à l'adresse cdf.ginals.82@gmail.com
- ou contactez-nous 06 11 40 16 83 (appel ou SMS)

Toutes les personnes motivées sont les bienvenues !

N'hésitez pas à nous contacter pour avoir la prochaine date de réunion !

Echanges et Loisirs à Ginals



L'association échanges et loisirs à Ginals accueille le **3ème mercredi de chaque mois** toutes les personnes qui souhaitent venir passer un après-midi convivial dans la salle communale de St Igne.
programme à venir:

- 24 juin 2022 : soirée vidéo sur la vie locale et le patrimoine , avec l'association AVQR de Parisot durée 1h30 environ débute 20h30 (participation libre).
- 10 juillet 2022 vide-grenier à Lardailié, autour de la Mairie.
- octobre 2022 repas d'automne (jour à préciser)
- 31 décembre 2022 repas de réveillon

Association culturelle de l'Abbaye de Beaulieu



L'Association culturelle de l'abbaye de Beaulieu-en-Rouergue a le grand plaisir de vous informer du programme des activités organisées par le Centre des Monuments Nationaux pour célébrer la réouverture de l'abbaye, événement exceptionnel.

Du 29 juin au 17 juillet: flâneries lumineuses et sonores, visites libres ou commentées, impromptus musicaux, animations musicales jeune public rythmeront vos déambulations dans les salles du parcours muséal et les allées du parc et son jardin de roses.

Tout au long de l'été: des siestes littéraires et des mini-conférences (proposées par l'association culturelle) en lien avec la collection Brache-Bonnefoi...

Dés la rentrée de septembre le cycle des conférences reprendra. Pour tous renseignements :

<https://art-beaulieu-rouergue.com>

Gérer ses déchets ?

horaire d'ouverture des déchèteries

	Parisot 06 59 08 64 72	Varen-Lexos 06 59 08 74 35
lundi	fermé	fermé
mardi	9h-12h et 13h-16h30	9h-12h et 13h-16h30
mercredi	9h-12h et 13h-16h30	9h-12h et 13h-16h30
jeudi	9h-12h et 13h-16h30	fermé
vendredi	fermé	9h-12h et 13h-16h30
samedi	9h-12h et 13h-16h30	9h-12h et 13h-16h30

NOUVEAU pour accéder aux déchèteries de la QRG

à partir du 1er juillet, **un QRcode sera nécessaire** pour accéder aux déchèteries de Tarn et Garonne. Pour obtenir ce code sur papier ou sur votre mobile, vous trouverez le **formulaire d'inscription** :

- en ligne www.sdd82.fr ou sur facebook
- demande par mail dct.sdd@ledepartement82.fr
- par téléphone 05 63 91 77 40
- par courrier SDD82-Hôtel du département, 100 Bd Hubert Gouze, 82000 MONTAUBAN

Le Tri, c'est simple!



Dans le bac jaune : le recyclable

Suivez les consignes de tri affichées sur le bac jaune.

- Ne jetez JAMAIS vos déchets recyclable dans un sac, ils doivent impérativement être déposés **en vrac** sous peine de finir avec les refus. Les petits cartons doivent être pliés. Les gros cartons ne doivent pas être déposés dans les conteneurs mais apportés en déchèterie.

- Ne lavez pas vos déchets à recycler, vous saliriez inutilement de l'eau qu'il faudrait traiter.

- Vous doutez, vous ne savez pas si tel ou tel déchet est recyclable : Dans ce cas pas d'hésitations ! Jetez le déchet avec les ordures ménagères. Les erreurs de tri dans les bacs jaunes sont beaucoup plus lourdes de conséquences au centre de tri et au niveau financier. En effet la récolte du recyclage est vendue alors que le traitement du tout-venant est payé au centre de tri.

Dans le bac gris : les ordures ménagères

Refermez les couvercles des conteneurs pour éviter que les déchets ne se mouillent et coûtent plus cher à transporter ou soient rendus impropres au recyclage. Déposez vos emballages en verre au récup'verre le plus proche.

Et pour le reste faites un tour à l'une ou l'autre des 2 déchèteries gérées par la QRG.

Dans le récup'verre



Le verre est majoritairement constitué de sable. Dans les fours des verreries, la réutilisation de verre concassé (calcin), à la place de matières premières, présente de nombreux atouts. Sa température de fusion, un tiers plus bas, permet d'économiser de l'énergie. Cela diminue aussi la consommation d'eau et le prélèvement de ressources naturelles.

MAIS alors pourquoi ne peut-on pas mettre dans le récup'verre de la vaisselle, du cristal, du pyrex, une vitre ou bien des ampoules...? Techniquement, ces verres sont différents donc ne peuvent pas être recyclés ensemble et le mélange fait échouer le processus de recyclage. Seuls sont fabriqués avec le même matériau **pots, bocal et bouteilles en verre sans bouchon ni couvercle** considérés comme des **emballages en verre**

RAPPEL Les propriétaires des parcelles en bordure des chemins ruraux sont tenus d'élaguer les branches des arbres plantés sur leur terrain en bordure de voirie qui pourraient gêner le passage de gros matériels ou présenteraient un risque autre.

De même ceux-ci sont priés d'enlever tous les fils, barbelés et ficelles qui risquent d'endommager le matériel de la mairie utilisé par les employés communaux. Merci de votre compréhension.

Note: ce rappel est récurrent BM n° 16, 18, 19, 22, 28, 31 . **Merci d'en tenir compte à l'avenir.**

Numéros d'urgence

ADPDS : Association Départementale de Permanence Des Soins en Tarn et Garonne

Régulation médicale : 3966

Pharmacie de Garde : 3237

SDE

Depuis quelques années, le syndicat départemental d'Énergie a remplacé les anciennes lignes, 4 fils, fragiles et devenues dangereuses en raison de leur vétusté, par des câbles torsadés.

Si votre maison est encore alimentée en électricité par un poteau supportant 4 fils, merci de le signaler à la mairie.



Mairie

ouverture: Mardi et Jeudi 9h-11h

adresse: Lardailé

82330 GINALS

tél: 05 63 65 44 77

mairie.ginals.82@orange.fr

<https://www.ginals82.fr>

Si vous désirez recevoir le bulletin municipal par internet, faites-vous connaître en envoyant votre demande à

ginals.bulletin@hotmail.fr