



septembre
2017, n°25

Le mot du Maire

Dans ce numéro :

Plantes aromatiques	2-3
La pyrale du buis	4-5
Attention aux tiques	6-7
Les associations	9-13
L'Action sociale	14
La mairie	15-16



**Bel
Automne**

La rentrée a sonné !

Les vacances sont terminées et pour certains d'entre vous le travail a déjà repris depuis quelques semaines ; la rentrée est toujours un moment fort, le rythme s'accélère dans les familles et chacun replonge dans le quotidien.

Le Conseil Municipal resté en activité est toujours à votre écoute, pour faire de notre territoire un espace toujours plus agréable à vivre.

A l'occasion de ce bulletin de rentrée je souhaite féliciter et remercier toutes celles et tous ceux qui ont tant œuvré pour animer notre Commune et l'ensemble du Territoire de QRGA durant tout l'été.

Associations, acteurs touristiques, employés municipaux, élus locaux et bénévoles Un grand bravo à

toutes celles et tous ceux qui s'engagent pour le bien être des autres, il n'est pas tâche plus difficile mais aussi plus épanouissante.

Tous ont effectués un gros travail pour que nos Communes et Villages bénéficient durant tout l'été d'animations, de moments conviviaux, de fêtes pour le plaisir des habitants et des touristes venus nous rencontrer.

Vous trouverez au fil de votre lecture tous ces moments passés et ceux à venir ainsi que les rubriques d'informations sur la vie de la Commune.

Je vous souhaite à toutes et tous une bonne lecture de ce nouveau bulletin, et une bonne rentrée.

Votre Maire,
Cécile LAFON

culture de plantes aromatiques , en développement

Entretien avec une agricultrice Bio Cécile Cadilhac, éleveuse de brebis à viande et productrice de plantes aromatiques et médicinales au lieu-dit Bosc Gayral à Ginals .



Récolte de la menthe poivrée par Cécile et son père Daniel Cadilhac.

Cette année Cécile participe à une manifestation **Festi'FERME BIO**, impulsée par l'association Bio 82, ayant pour but de partager la richesse des produits bio de notre terroir dans un moment convivial (*voir encadré*).

« - *pouvez-vous nous expliquer comment vous avez pris cette orientation vers des plantes aromatiques ?*

- Cela fait 7 ans que j'ai commencé à cultiver mes premières plantes aromatiques et maintenant, après différents essais, j'ai sélectionné 5 plantes dominantes, à savoir : la lavande, la mélisse, la verveine, la menthe poivrée et le thym. La diversification est nécessaire car l'agriculture biologique est très contraignante en cas d'attaque parasitaire et si une variété est attaquée, on peut espérer récolter les autres plantes. Aujourd'hui ces plantes viennent bien sur la ferme,

sont très agréables à installer et à travailler. Cet hiver, j'ai installé 1ha et demi de lavande. Mon choix est arrêté et je vais me lancer dans ces productions à plus grande échelle.

- *Quels ont vos objectifs ?*
- J'espère arriver à 15ha d'ici 5ans à raison de 2-3ha par an.
- *Quels sont les débouchés pour ce type de production ?*
- Les débouchés sont de deux genres :
 - Les distilleries pour obtenir des huiles essentielles. L'une est située à Toulouse et l'autre en Lozère.
 - L'herboristerie avec la société Arcadie (bioentreprise durable) déjà implantée en Languedoc-Roussillon et qui, avec la création de la grande région de l'Occitanie, cherche des hectares pour s'étendre dans l'ex-Midi-Pyrénées. Arcadie commercialise les plantes aromatiques et médicinales en sachets et en infusettes.



À Saint Antonin, dans la célèbre maison de l'Amour (caractérisée par la sculpture des deux tourtereaux au centre de l'arche) Cécile a ouvert une boutique pour commercialiser différents produits issus de l'agriculture biologique: infusettes, sirops, huiles essentielles... le magasin est ouvert à partir de 9h le dimanche matin, jour du marché .



- Vous êtes aussi Trésorière de l'Association APAMAM, Association des producteurs de plantes aromatiques et médicinales en Aveyron et nord Midi-Pyrénées. Pouvez-vous nous en dire plus ?

- L'association APAMAM rassemble, à l'heure actuelle, 17 adhérents –actifs, petits producteurs bio de plantes aromatiques en vente directe. Cette association a pour objet l'échange des techniques de culture et de transformation, la mise en communs d'outils de production, la mutualisation d'outils de distillation comme l'alambic dont le coût est important. Nous espérons commercialiser nos plantes sèches en sachets d'infusettes sous la marque Apamam et plus tard, atteindre des marchés spécifiques comme les restaurateurs parisiens sensibilisés aux productions des terroirs régionaux. A l'avenir nous comptons aussi développer un site Web, mais aujourd'hui cela nous imposerait des besoins logistiques trop importants. Créée depuis seulement 2ans et demi, cette association en est au stade « recherche d'un local » permettant l'installation d'un atelier de transformation des plantes, commun aux membres de l'APAMAM.

Benoit Mur, agriculteur conventionnel de la commune, va diversifier une partie de ses productions en s'orientant aussi vers les plantes aromatiques. Cet hiver, il envisage de planter 5ha de lavande, du lavandin, du thym et d'étendre ces productions de 3 à 4ha chaque année pour arriver à 12 ha dans 3 ans. Sa production sera uniquement destinée à la fabrication d'huiles essentielles utilisées dans l'industrie. Avec Cécile Cadilhac, ils ont acheté en commun une récolteuse.

Festi'FERME BIO

Samedi 9 septembre

A Ginals, à deux pas de l'abbaye de Beaulieu-en-Rouergue sur le parking de laquelle il faudra laisser son véhicule, Cécile CADILHAC nous accueille sur sa ferme en production de plantes aromatiques & médicinales et ovins viande !

Dans le cadre du Projet Alimentaire de Territoire **Metre la Man a la pasta** conduit en partenariat avec le Pays Midi-Quercy, le rendez-vous est donné dès 15h pour une promenade d'environ 2h à la découverte du cistercien en rouergue avec l'association Paysage & Patrimoine et plus largement le pôle culturel de l'abbaye (Visite de l'abbaye, lecture de paysage, géologie, visite du moulin, archéologie, ...) puis arrivée et visite de la ferme.

Avant goût de la campagne nationale **Manger bio et local c'est l'idéal**, le site Festi'ferme ouvrira ses portes dès 16h30 avec un marché gourmand de producteur.ices et une buvette de vins régionaux, bières locales et jus & sirops biologiques. Puis se dérouleront différentes animations en fonction des associations présentes, telles qu'une démonstration d'alambic avec l'APAMAM (Association des Producteurs de Plantes Aromatiques Médicinales en Aveyron et nord Midi-pyrénées).

À 17h, **Marco Bénard** proposera une session de contes sous la tente pour les enfants et à partir de 18h30 le public pourra tenter de gagner différents produits du marché sous forme d'une *tombola*. Enfin, le groupe **Freestyle MB** animera petits et grands avec ses performances entre batucada et rock !

La restauration est prévue sur place et proposée par les producteur.ices du marché, entre viande grillée, assiettes gourmandes et autres apéritifs dinatoires !

Invasion de la pyrale du buis



La **pyrale du buis** est un **papillon** nocturne attiré par la lumière, que l'on peut voir voler le jour si on le dérange en secouant le feuillage du buis ou de certains arbustes fleuris. Il en existe deux types, l'un aux ailes blanc nacré entourées d'une bande de brun, l'autre aux ailes entièrement brunes.



La **chenille** est reconnaissable à sa tête noire luisante et son corps vert clair, strié longitudinalement de vert foncé. Ces larves ne sont pas urticantes.



Ce **papillon pond exclusivement sur les feuilles de buis** dont se nourriront les chenilles. Elles dévorent d'abord les feuilles du cœur, puis les dégâts deviennent visibles de l'extérieur avec la deuxième génération qui entraîne alors une défoliation complète.

D'où vient la pyrale du buis ?

Ce ravageur, venu d'Extrême-Orient, a réussi son implantation en Europe occidentale par l'accroissement des échanges mondiaux et probablement aussi en raison du réchauffement climatique et de ses hivers doux. Repéré en France depuis 2008, ce papillon invasif est d'abord signalé en Alsace. Au fil des années sa progression s'est faite vers le centre de la France, le sud-est puis l'ouest. Il est maintenant présent dans tous les départements.

Pourquoi une telle prolifération ?

Sa prolifération est rapide grâce notamment à plusieurs cycles annuels : 2 à 3 éclosions dans l'été et l'automne. De plus une femelle peut pondre jusqu'à 1200 oeufs dans son cycle de vie qui dure une quinzaine de jours. On peut alors comprendre, qu'une fois l'insecte implanté, il est très difficile de s'en débarrasser.

Peut-on lutter contre la Pyrale du buis ?

- **La lutte mécanique** par prélèvement des chenilles non-urticantes peut être faite lorsque les chenilles sont en faible nombre. Ces dernières peuvent être détruites par exemple en les écrasant.

- **La lutte biologique** est le moyen de lutte le plus efficace.

Le produit à pulvériser est le **Bacillus thuringiensis**.

Il faut pulvériser sur l'ensemble des buis, également sur ceux les plus petits car les pontes ont lieu sous les feuilles.

Néanmoins, les successions de générations au cours d'une année, font que les traitements doivent être répétés tous les mois jusqu'à la fin de l'automne sinon, le résultat final sera à nouveau la défoliation totale de l'arbuste.

Que faire en cas de défoliation totale et de mortalité du buis ?

Les plants largement infestés peuvent être arrachés et brûlés (ou broyés en fines lamelles) ou soigneusement enterrés. Il faut éviter le compostage à l'air libre qui laisserait les chenilles se métamorphosées en papillon !



Invasion de pyrales, dans un champs de lavande, pour butiner!

Les buis vont-ils disparaître ?

Si quelques particuliers ont réussi à sauvegarder leurs arbustes à l'aide de traitements appropriés, il est malheureusement impossible de le faire à l'échelle d'une commune comme Ginals ou comme les communes voisines dont nombreux chemins ruraux sont bordés de buis. Quand les chenilles n'ont plus de feuilles pour s'alimenter, elles peuvent s'attaquer à l'écorce du buis entraînant la disparition de l'arbuste.

Recherches en cours

Le Projet « SaveBuxus », (un programme national 2014-2018) est donc en cours pour mettre au point et évaluer des solutions de biocontrôle contre la pyrale du buis.

Un des moyens de lutte consiste à capturer les papillons mâles avec des pièges à phéromones sexuelles.

L'Institut National de Recherche Agronomique (INRA) étudie aussi la lutte biologique par lâcher inondatif de petites « guêpes » parasitoïdes des pontes de la pyrale.

un espoir pour tous nos buis?

Piège à phéromones sexuelles pour la capture des papillons mâles.



Attention aux morsures de tique!

Les tiques sont des acariens.

Elles passent une partie de leur cycle **au sol** (éclosion, métamorphose et quête d'un hôte), et une autre partie (deux ou trois stades) ancrées sur la peau de mammifères (dont l'homme), d'oiseaux ou de reptiles se nourrissant de leur sang grâce à un rostre, en fait un museau, un prolongement de la tête, au bout duquel se trouvent les véritables pièces buccales.



Au cours de son cycle de vie, la tique passe de l'état larvaire à l'état adulte en changeant à chaque fois d'hôte.

Elles peuvent à cette occasion transmettre à leurs hôtes de nombreux agents pathogènes connus dont la bactérie responsable de **la maladie de Lyme**.



La maladie de Lyme

ou "borréliose de **Lyme**" est une **infection bactérienne** transmise à l'homme par une morsure de **tique**.

En France, on compte quelques milliers de cas par an, la majorité des contaminations survient entre les mois de mars et de septembre.

Les activités conduisant à des contacts avec les tiques représentent le principal facteur de risque de survenue de la maladie : travaux agricoles, promenades en forêt.

On peut diagnostiquer visuellement l'infection, on observe une tache plus ou moins rouge à l'endroit de la morsure: surveiller l'évolution pendant au moins 3 semaines.

On peut constater: des maux de tête, poussées de fièvre, frissons et des douleurs articulaires et musculaires.

Il est important de surveiller ces symptômes pour traiter l'infection.

Il est conseillé d'aller chez le médecin rapidement et d'indiquer si vous avez été mordu par une tique.



À la suite d'une morsure de tique, l'infection sur ce patient est flagrante, zone rouge autour de la pique, anneau de l'érythème migrant..

La prise d'antibiotiques est obligatoire pour soigner l'infection causée par les tiques. Ces antibiotiques permettront d'éliminer complètement la présence des bactéries

Si l'infection n'est pas traitée, au bout quelques semaines voire quelques mois, on pourra observer aussi des troubles neurologiques, des troubles cardiaques et l'augmentation des symptômes précédents.

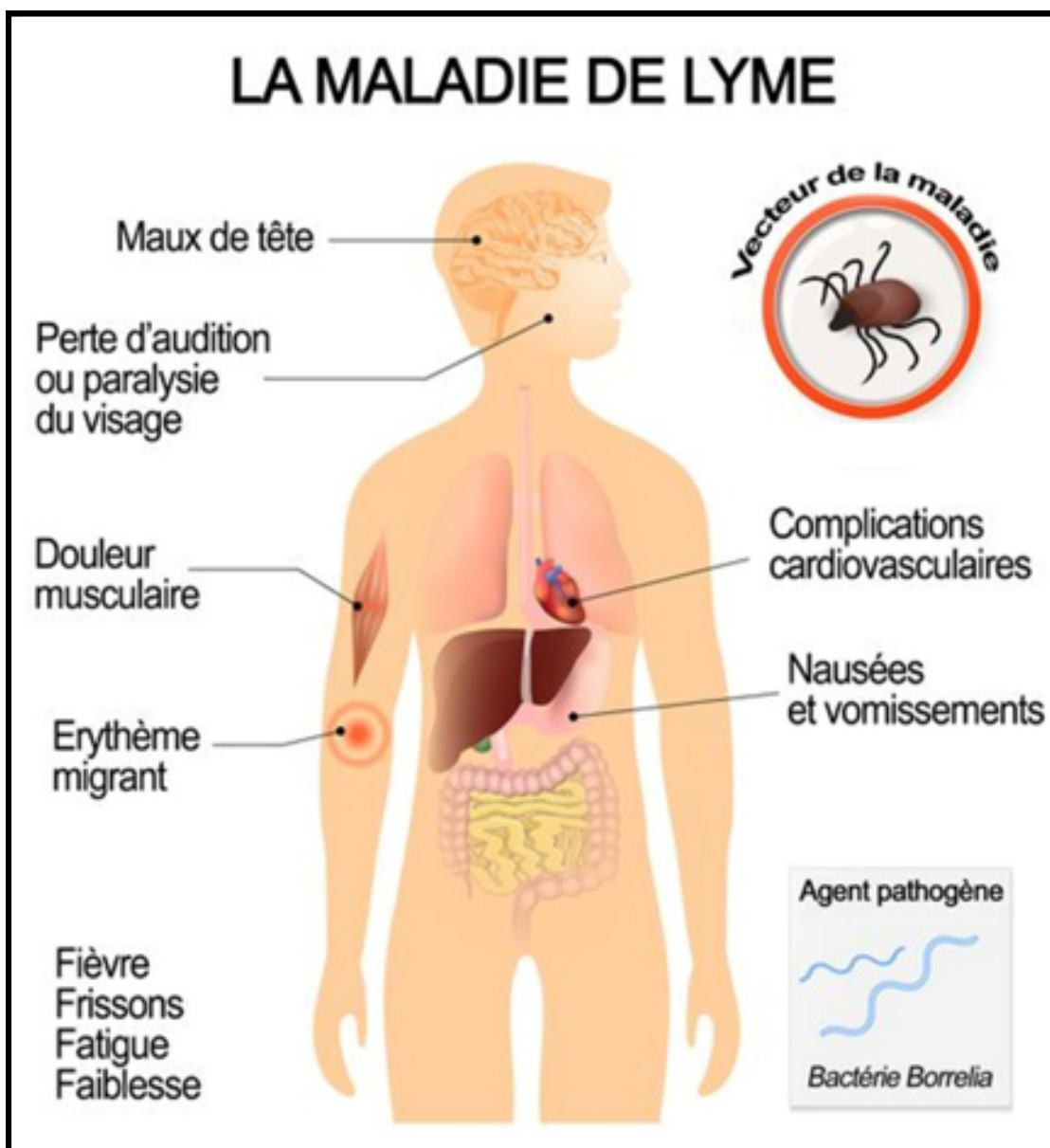
Il faut donc être vigilant.

Pour les travaux ou les promenades en forêt, porter des vêtements couvrants. De retour, il est conseillé de s'inspecter méticuleusement afin de voir si une tique n'est pas accrochée.

Si vous en trouvez une, ne tentez surtout pas de la retirer en vous grattant mais utiliser une pince spéciale. Évitez l'éther. Une fois la tique retirée, désinfectez la zone.



La pince à tique



Le Coin des associations

Le comité des fêtes



Samedi 12 août, à Saint Igne, le Comité des fêtes de Ginals a encore réussi l'exploit de servir en un temps record, plus de 350 assiettes **chaudes** d'Aligot-saucisse et ceci, en raison d'une belle organisation et de la participation de ses nombreux bénévoles. Un grand merci à tous pour ce sympathique repas champêtre sans oublier la soirée dansante.

Association ELG



Chaque **3ème mercredi du mois**, à 14h,

la salle des fêtes de St Igne est ouverte à tous pour diverses activités de loisirs... et un bon goûter en toute simplicité.



mardi 27 juin : visite avec les adhérents de l'AELG d'un jardin floral à Laramière

Nous avons passé un très bon après-midi dans le jardin de M et Mme Fayret, très bel espace fleuri, réalisé avec amour et passion. Après la visite guidée, nous avons pris un rafraîchissement à l'ombre d'un grand frêne. Merci à nos hôtes!



dimanche 20 août ,

Sous le soleil, ce troisième vide-greniers a accueilli plus d'exposants et plus de visiteurs que l'an passé. Le groupe musical « Ceilidh Marmite » dont l'un des membres était exposant, a improvisé un petit intermède musical bien apprécié par tous;



Une très bonne journée !

Vendredi 22 septembre

Une visite est organisée à l'abbaye de Beaulieu afin de découvrir le lieu et l'exposition organisée par l'association culturelle de l'abbaye de Beaulieu.

Un covoiturage sera mis en place à partir de la salle communale de St Igne. Le rendez-vous est fixé à 14h30.



Dimanche 26 novembre

En l'église de saint Igne, la chorale Double Croche se produira à **15h** avec un nouveau répertoire. Participation libre.



Toutes les pelotes inutilisées, retrouvées au fond des placards peuvent être déposées à la Mairie aux heures d'ouverture ou à la salle communale les 3ème mercredi du mois, l'après-midi.

Mercredi 20 décembre

Après-midi créatif à l'aide d'éléments naturels et de quelques décorations festives pour réaliser une belle ambiance de Noël chez vous:

couronnes de Noël,
chemin de table →



Apporter sécateur et éléments de décorations personnels pour votre création.

Réveillon du 31 Décembre 2017

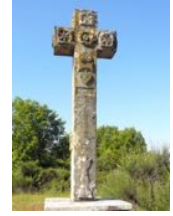


Repas réalisé
par Brigitte et Frank BACH
Salle communale
Réservation
avant le 26 novembre
05/63/24/14/35 HR

Venez nombreux!

Association Paysages et Patrimoine

Le 12 juin 2017, l'assemblée générale de l'association Paysages et Patrimoine, a rendu hommage à Tilly Caborn et à son travail de relevé des Croix de chemin de Ginals, réalisé avec Peter.



Le Président, Jean-Louis Cadilhac, a fait le point sur les actions menées (restauration de la Croix de mission de Saint-Igne, inventaire du patrimoine à l'occasion du PLUi, conférence de Daniel sur la géologie de la commune et ses conséquences, ouverture de 2 sentiers de randonnées-découverte avec les jeunes de Vallée et Co, randos-découvertes du patrimoine de Ginals, etc....)

Les sentiers découvertes (travaux réalisés par les moines sur la Baye et autour des terres vieilles) ont accueilli une centaine de personnes en 10 randonnées accompagnées par Daniel, Alain et Jean.



*Rando-découverte
du 13 juillet*



*Rando-découverte du 17 juin
avec la famille de Colette Magny*

Pendant l'année à venir l'association va terminer le balisage des deux sentiers (flèches bleues le long de la Seye et blanches sur le Causse) et essayer d'ouvrir d'autres sentiers de découverte comme un chemin des fours à chaux sur le plateau de Saint Igne, un sentier de découverte de la Baye ou un sentier vers la grange fortifiée de Bosc-Gayral. Une labellisation de ces sentiers est possible. Le groupe de travail sera attentif à vos propositions.

L'association étudie la possibilité d'intervention d'un Chantier International avec l'Association CITRUS pour revaloriser le petit patrimoine de Ginals : nous attendons vos propositions (chemins, murs en pierres sèches, casèles ou gariotes, fours, etc.)



*Ancien lavoir dégagé par
l'association
près de Rieussec*

avant



après

Pour les 20 ans de la mort de Colette Magny, l'association a organisé - avec Jean et Diane - les 17 et 18 juin une rencontre avec les neveux et nièce de Colette, Pierre Prouvèze, la chanteuse Fabienne Gay d'Okamzik et Didier Brassac (dernier musicien et grand ami de Colette Magny) : Benoit, Grégoire et Périne, Pierre, Fabienne et Serge ont chanté Colette et évoqué « sa vie, ses chansons, sa poésie, ses combats, son écriture toujours d'une actualité aussi vive » comme l'a rappelé La Dépêche le 16 juin 2017.



Colette Magny



*La famille
Magny*



*Pierre Prouvèze
Fabienne Gay
interprètent
des chansons de
Colette Magny*



Geneviève Bonnefoi qui sauva l'abbaye de la ruine, avait fait découvrir à Colette Magny l'abbaye de Beaulieu et Antonin Artaud : en 1981, Colette enregistra en souvenir le 33 tours « Tanakan ». Colette était une grande amie d'Yvette Loreille, première ingénieure du son française, directrice du Chant du monde, enterrée à Ginals.

L'association sera gérée en 2017/2018 par Jean, Claudie, Danièle, Jean-Louis, Manu, Giovanni, Emma, Peter, Diane, Daniel, avec le concours d'Alain des « Cisterciens en Rouergue.

responsable: Jean Cohenny, tél 05 63 26 31 75,
courriels <jeancohenny@gmail.com>

Le site de l'association est tenu à jour par Manu :

<<http://association-paysages-et-patrimoines.blogspot.fr/2015/04/les-croix-de-chemin-etc-de-la-commune.html>>

La cotisation reste à 10 euros par an.

Association Vallée et Co

Pour la rentrée nous proposons une nouvelle série de stages d'initiation à l'écoconstruction, ouverts à tous, sous réserve de places disponibles (voir encadré page suivante). Ces stages sont pris en charge par la plupart des OPCA et proposés à prix réduits pour celles et ceux qui n'ont pas le droit à un financement.

Ce ne sont pas des stages de formation longue mais une initiation encadrée par des professionnels de la construction écologique afin de permettre à des artisans et/ou écoconstructeurs désireux de comprendre les différentes phases de la construction d'un bâtiment écologique et les erreurs à ne pas commettre avec 60 % de formation théorique et 40 % de pratique.

Les inscriptions se font directement sur le site de 2Bouts/Friture notre partenaire ;
<https://www.friture.net/-programme-des-formations-a-la-construction-ecologique->



Stage de formation à Begayne cet été

Les guinguettes de Begayne continuent également pour septembre et octobre, l'occasion de vous recevoir sur notre lieu le dimanche après midi tous les 15 jours, les dates de septembre, le 10 et le 24.

C'est Sarah et sa « **guinguette qui bouge** » que vous avez pu rencontrer lors des précédentes guinguettes, de ses permanences du jeudi à Espinas et sur les marchés gourmands cet été qui régale nos papilles et notre as-

sociation qui vous propose un petit bar avec des produits bio et locaux (vins des domaines Matens et Cantalauze).

L'accès au site étant réservé aux adhérents une adhésion de soutien (12 euros) ou estivale (2 euros) vous est demandée.

Ouverture du site à partir de 17h00, des jeux sont mis à disposition et vous pouvez apporter les vôtres. Un concert vous est également proposé suivi d'un bœuf musical pour terminer la soirée.

Plus de précisions sur les programmes sur notre site internet :

<http://vallee-et-co.fr>

L'association Vallée et Co tiendra un stand:

Le **samedi 9 septembre** pour **Festi' ferme bio**, chez Cécile Cadilhac à Ginals

le **samedi 23 septembre** pour les rencontres **collectif habitat** à l'écohameau de Verfeil.

Nous co-organisons également les **rencontre régionales du sud ouest du Réseau pour les Alternatives Forestières (RAF)** qui se dérouleront sur notre site le **13 et 14 octobre 2017**.

Si vous êtes propriétaire forestier et cherchez à comprendre les enjeux de la sylviculture douce ces rencontres vous permettront de connaître les acteurs locaux qui respectent les principes de la gestion douce en forêt (jamais de coupes rases, sauf pour raisons sanitaires, mais une conduite en futaie irrégulière ou futaie jardinée).

Les inscriptions se font directement sur le site du RAF ;
<http://alternativesforestieres.org/-Rencontres-alternatives-101->

Emmanuel Burroni, président de l'association Vallée et Co

Chantier de Formation

Association Vallée et CO, Begayne 82330 Ginals

Suivez la conception et réalisation d'un petit habitat en bois

Ossature bois - construction petit habitat bois

25 au 29 septembre - Formateur : Aurelien NAUD

Charpente traditionnelle sur ossature bois

2 au 6 octobre - Formateur : Aurelien NAUD

Isolation écologique et toiture végétalisée

16 au 20 octobre - Formateur : voir site

Bottes de paille sur ossature bois

30 octobre au 3 novembre - Formateur : Stephan GUTIERREZ

Enduits corps et finition

6 au 10 novembre 2017 - Formateur : Stephan GUTIERREZ



Association culturelle de l'abbaye de Beaulieu



Le **samedi 8 juillet**, un public nombreux est venu assisté au vernissage de l'exposition **Cailhol**.

Cette exposition est prolongée jusqu'au 22 octobre et celle consacrée à l'art thérapie est reportée exceptionnellement au printemps 2018.



Le Centre des Monuments Nationaux , Abbaye de Beaulieu



Le nouvel aménagement du cloître est une œuvre qui doit perdurer.

Les ateliers d'été pour les enfants ont été très appréciés

L'Action Sociale

La fête de Noël



Comme chaque année, le Comité communal d'action sociale organise pour tous les habitants de la commune

une fête pour Noël

Dimanche 10 décembre à 15h

dans la salle communale
suivie d'un traditionnel goûter et
de la distribution de colis de Noël aux Anciens.



Numéros d'urgence

Protéger :

baliser avant et après le lieu de l'accident.

Alerter : avec maximum de précisions sur le lieu de l'accident.

Secourir : rester près des blessés sans les déplacer ; les couvrir.

SAMU : **15**



Pompiers : **18**



Police ou gendarmerie : **17**



N° unique européen : **112**



VERLIBUS, le transport à la demande pour tous.

Si vous habitez **Cazals, Espinas, Féneyrols, Ginals, Laguépie, Montrosier, Saint-Antonin, Varen ou Verfeil :**

Vous pouvez vous rendre à

CAUSSADE	SAINTE-ANTONIN
Le lundi matin (jour de marché)	Le mardi matin Le jeudi après-midi Le dimanche matin (marché)
4,20 € l'aller simple 6,50 € l'aller-retour	3 € l'aller simple 4 € l'aller-retour

Réservez votre trajet auprès des Transports **BLATGER**
(la veille et le vendredi pour le lundi) au : **05.63.30.61.42**

La Mairie vous informe

Le syndicat de l'eau communique

Le 01 Juillet 2017 la gestion technique et administrative de notre syndicat a été transférée au SMAEP du SEGALA. Cette démarche engagée depuis plusieurs années a pu se concrétiser avec la transformation du Syndicat du Ségala en Syndicat Mixte.

Le syndicat du Ségala sécurisait notre fourniture en eau potable depuis 1974...

Depuis début 2015 la totalité de l'eau distribuée dans le réseau du Syndicat de Ginals Castanet Verfeil est fournie par le SMAEP du SEGALA. Cette adhésion est également en lien avec le cadre de la réforme territoriale sur la réduction des Syndicats.

Pour l'utilisateur/abonné rien de changé, le prestataire de service SOGEDO continue de gérer vos contrats, problème de fuites, travaux de branchement, facturation, astreintes etc... simplement les documents échangés avec les usagers changent de logo au profit du SMAEP du SEGALA.

Depuis 50 ans le SIAEP de Ginals Castanet Verfeil a assuré sa mission de service public en ayant toujours à cœur d'assurer la distribution d'une eau de qualité et en quantité suffisante. Face à ce changement, nous ferons notre maximum pour limiter les désagréments occasionnés par ce transfert de compétences.

Le fonctionnement déontologique du SMAEP du SEGALA assurera un service pérenne de qualité en continuité de la mission qui était la nôtre.

La Présidente.
C.Lafon

Le SDE 82 améliore la desserte électrique



Le Syndicat Départemental d'Énergie (SDE 82) maintient son effort d'investissement pour faire progresser la qualité de l'alimentation électrique sur la commune.

Depuis le début de l'année, deux réalisations ont été mises en service. Il s'agit du renforcement du poste « 16 Dreuilhe » : le transformateur a été repositionné, en souterrain, et une longue ligne en fils nus a été remplacée par du câble torsadé. L'autre chantier achevé concerne la sécurisation du poste « 17 Peyrounelle », obtenue en remplaçant les fils nus par du câble torsadé sur près de 150 mètres et du réseau souterrain sur 200 mètres au mas de Rouby

À ce jour, la sécurisation du poste « 4 Testas » touche également à sa fin. Pour fiabiliser la desserte du hameau, près de 600 mètres de fils nus ont été supprimés. Une nouvelle ligne a été construite en câble torsadé sur 450 mètres, et en réseau souterrain sur 150 mètres. Sur ce tronçon, l'ouverture des tranchées a été mise à profit pour enterrer la ligne de télécommunication.

D'ici la fin de l'année, une nouvelle étude sera engagée pour sécuriser le poste « 1 Village », au lieu-dit « Bach ». Les fils nus seront remplacés par des solutions plus résistantes aux aléas climatiques et de nature à assurer une meilleure qualité électrique.



Retirer ou positionner les poteaux



Une trancheuse pour enfouir les cables



Un ramassage des anciennes **radiographies** est organisé tous les troisièmes mercredi du mois à la salle communale de Saint Igne. Elles peuvent aussi être déposées à la Mairie aux heures d'ouverture. Elles seront ensuite apportées au centre de tri des déchets par nos soins.

Les radiographies sont des déchets dangereux. Si des radiographies sont jetées à la poubelle, l'argent qu'elles contiennent, qui est un **métal lourd** comme le mercure, sera libéré dans l'environnement Il en résultera une pollution des eaux et des sols. Elles peuvent à ce jour être recyclées.

RAPPEL



Pour l'Association « les bouchons d'amour » dont l'objectif est de financer des fauteuils roulants pour handicapés, tous types de bouchons en PLASTIQUE de moins de 12cm de diamètre, et n'ayant pas servi pour des produits dangereux, sont collectés à :

- **mairie de Ginals.**
- **salle communale**



Église de
Saint Igne

Avant



Après

Après l'église de la Boulbène à Ginals, des travaux importants ont été réalisés sur l'église de Saint Igne: réfection du toit , remise aux normes de l'électricité.

RAPPEL

Les conteneurs-poubelles sont destinés à **recevoir les déchets ménagers courants et peu volumineux.**

Les déchets importants doivent être déposés aux déchetterie ouvertes alternativement à Lexos et Parisot.

MAIRIE:

Ouverture: Mardi et Jeudi matin 9h à 12h

Adresse: Lardailé

82330 GINALS

Tél: 05 63 65 44 77

E-mail: mairie.ginals.82@orange.fr

ginals.bulletin@hotmail.fr

(vous pouvez nous envoyer des articles, des idées, des remarques ... afin d'améliorer le bulletin.)